

Bildtitel

Mot samma mål (Alt I Stereo)

Konstnär
Bostadsadress
Postadress
Tfn och Fax / Mobil
E-post
Webb-adress

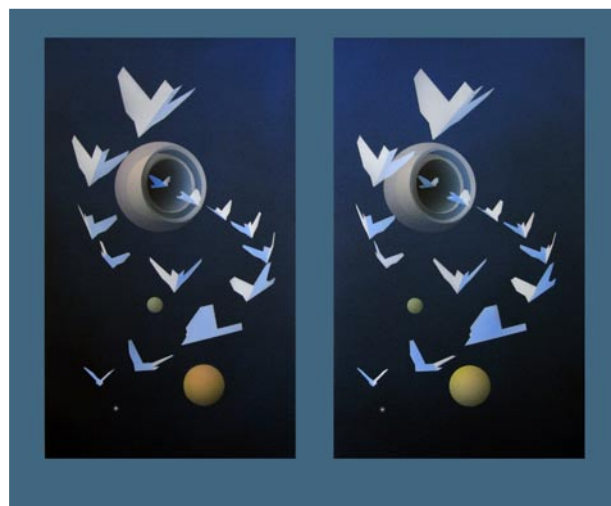
Björn Carlén
Nolbygatan 5
662 33 ÅMÅL
0532-14191 / 0708-350831
carlen.bjorn@telia.com
www.bjorn-carlen.se

Teknik
Färgfabrikat
Målat på
Storlek (h x b) i mm
Tillverkningsår

Akryl
Rowney Acrylic
Polytoile
443 x 545
2004

Övrigt

Lämpligt betraktavstånd
är 100 till 150 cm



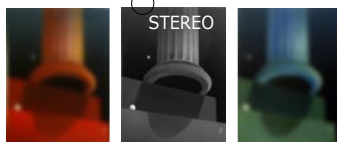
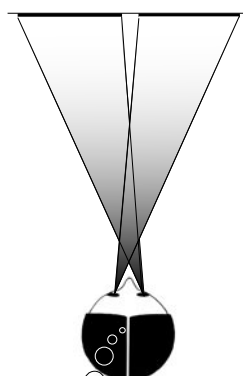
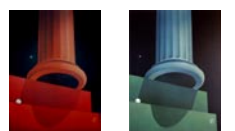
Mot samma mål (Alt I Stereo) 44 x 55 cm

I slutet av augusti 2004, höll jag på med papperssvalar i några 3D-formexperiment. Jag hade just varit och tittat på nordiska surrealisterna på Göteborgs konstmuseum och blev åter igen inspirerad av i första hand Sven Jonson och Waldemar Lorenzon från Halmstadsgruppen. Jag har tidigare arbetat med öppningar i rymden och nu blev det dags igen.

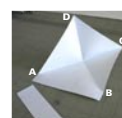
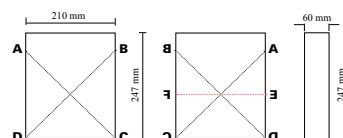
Åmål i augusti 2004
Björn Carlén

SÅ HÄR BETRAKTAR DU EN DIREKTSTEREOSKOPISK BILD

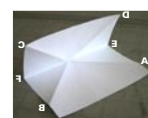
- Placera dig mitt framför den stereoskopiska bilden. Ju större bild desto längre avstånd. Ett betraktavstånd på 2 till 3 gånger dubbelbildens bredd brukar bli lagom.
- Vinda något med ögonen. Vänster öga skall riktas mot den högra delbilden och höger öga mot den vänstra. Efter ett litet tag ser du tre bilder.
- Koncentrera dig på den framkallade tredje mittbilden. Slappna av något med vindningen. Det skall inte kännas ansträngande att betrakta mittbilden.
- Nu ser du förhoppningsvis mittbilden helt klart och stereoskopiskt. Du kan också med blicken röra dig inom bilden. Är det, som i det här exemplet, två olika färgsättningar på de bägge delbilderna, får du även en "stereoskopisk" färgblandning.
- Tycker du att de två suddiga sidobilderna stör ditt seende, kan du med handflatorna begränsa ditt synfält. Behåll ditt stereoskopiska synsätt och skärma med handflatorna av ditt seende, så att endast mittbilden blir kvar. (Se teckningen till höger). Händerna bör vara nära ansiktet, ca sex till tio cm kan vara lagom. Den stereoskopiska bilden blir nu ännu tydligare.
- Lycas du inte få fram stereobilden vid första försöket skall du inte ge upp. De flesta klarar detta med litet övning.



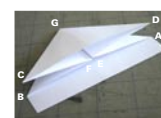
Hur man viker en svala. Pappret kan ha de här måtten (skuret A4) men kan också vara större eller mindre, bara proportionerna blir ungefär desamma.



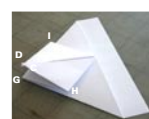
1. Vik hörn D till B och gör ett skarpt veck. Vik tillbaka. Vik C till A på samma sätt.



2. Vänd på papperet och vik CD till AB. Gör ett veck och vik tillbaka. Vänd på papperet.



3. För ihop punkter E och F. Det ser krångligt ut men veckat faller lätt på plats.



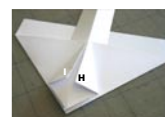
4. Vik hörnen C och D till spetsen G



5. Klipp eller skär till en stjärtena. Se mått upptill. Vik den på längden och snedskär ena kortsidan.



6. Stoppa in stjärtenan i svalkroppen som på bilden. Den snedskurna delen skall längst in.



7. Vik de nya hörnen H och I enligt bild. Vik tillbaka igen.



8 och 9. Upprepa moment 7 fast åt andra hållet. Gör ett veck enligt bild 9. Kolla att stjärtenan sitter rätt och vik tillbaka spetsen till ovasidan av kroppen. Vik samman vingarna i ca 45 graders vinkel. Nu är svalan färdig. Se bilden längst upp till höger.